



El director ejecutivo de CESCO cuestiona que la discusión sobre minería a nivel político se centre exclusivamente en el tema tributario.

Juan Carlos Guajardo, CESCO

“Existe una recuperación importante en la inversión de Proyectos Mineros”

“EN ESTE MOMENTO, A POCO MÁS DE UN AÑO DEL ESTALLIDO DE LA CRISIS FINANCIERA, UNO PUEDE DECIR QUE ESTAMOS EN UNA FASE EN DONDE SE VE, YA NO SÓLO UNA ESTABILIZACIÓN, SINO TAMBIÉN LA PERSPECTIVA DE UNA RECUPERACIÓN”, COMENTA JUAN CARLOS GUAJARDO.

En entrevista con Boletín Minero, Juan Carlos Guajardo, director ejecutivo del Centro de Estudios del Cobre y la Minería, CESCO, analiza la coyuntura actual de la industria, enfatizando que Chile se encuentra en una fase de reactivación económica en que el desafío principal es comprender la génesis de la crisis financiera para sacar lecciones. “Estamos en un proceso de acomodo, de transición, donde las posibilidades de estallidos o variaciones fuertes, existen y son muy grandes”, explica.

Además, asegura que el sector minero se encuentra en una fase de recuperación de su inversión, ya que al inicio de la crisis, en el cuarto trimestre de 2008, se manejaba una cartera de proyectos de un poco más de 39 mil millones de dólares, “pero el primer trimestre de 2009, cuando la crisis estaba en la parte de mayor incertidumbre, bajó US\$10 mil millones. Desde entonces se ha ido recuperando hasta llegar a US\$39 mil 761 millones, el tercer trimestre de 2009”.

¿Cuál es el panorama actual de la minería del cobre, tomando en cuenta el declive de la crisis financiera mundial?

En este momento, a poco más de un año del estallido de la crisis financiera, uno puede decir que estamos en una fase en donde se ve, ya no sólo una estabilización, sino también la perspectiva de una recuperación.

¿Se podría decir que estamos en una etapa de reactivación económica?

Estamos en esa fase, pero creo que todavía hay mucha gente que no ha asimilado verdaderamente qué fue lo que pasó en esta tremenda hecatombe, porque fue una bomba muy potente que tiró abajo todos los mercados mundiales. Sin embargo, mucho más rápido de lo que se anticipaba, las cosas volvieron a una cierta normalidad.

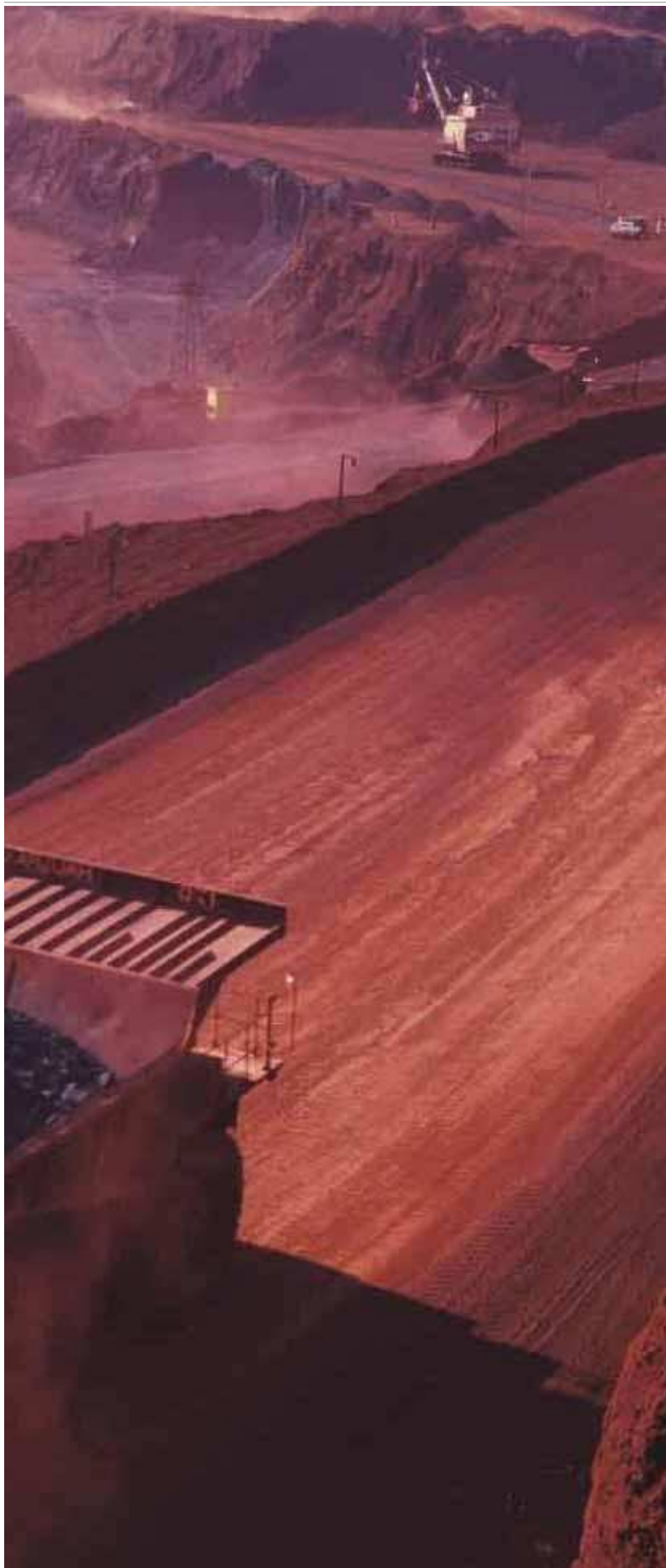
Sin duda, el desafío es entender bien qué fue lo que sucedió, porque de lo contrario nunca vamos a poder comprender la génesis de alguna otra crisis que pudiera afectarnos más adelante. Si bien lo que ocurrió fue un problema financiero, creo que, además, fue por factores mucho más importantes.

¿Qué papel juega China en este proceso?

Es interesante ver cómo el mundo absorbe el cambio estructural en la economía mundial de que muchos millones de personas, principalmente en China, se estén incorporando al consumo y



La inversión minera está recuperando terreno luego de la crisis financiera.



hacia patrones modernos de desarrollo. Esto está generando cambios muy importantes, como por ejemplo, en la localización de la industria manufacturera. Se estima que para 2020 China va a ser el primer país manufacturero del mundo. Eso significa que la estructura de la industria mundial se está moviendo hacia China y eso está simbolizando que, por un lado, las compañías multinacionales están teniendo ganancias extraordinariamente altas que después se traspasan a los países de origen, donde buscan un destino más bien financiero para poder invertir y eso genera inestabilidad. Y por otro lado, el hecho que las industrias se vayan relocalizando en China está generando pérdidas de empleo en zonas importantes de Europa y EE.UU. Se está generando un problema de estructura económica que es necesario resolver. Y de mi punto de vista, la crisis no ha sido otra cosa que un síntoma de eso, que probablemente estalló con mucha violencia porque el marco financiero no estaba preparado.

INVERSIONES MINERAS

¿Qué lecciones tendría que sacar Chile de esta crisis?

Nosotros, que dependemos de la economía internacional, tenemos que tomar en cuenta a las fuerzas subyacentes, que son mucho más profundas. Hay que considerar las señales que nos advierten que estamos en un proceso de acomodado, de transición, donde las posibilidades de estallidos o variaciones fuertes, existen y son muy grandes. Y segundo, hay que observar que los commodities han sido poco afectados. Cayeron, pero se recuperaron más rápido que las acciones, porque lo que está detrás de estos cambios, es un país que se desarrolla y que consume muchos commodities. Esos dos elementos me parecen fundamentales para que saquemos lecciones y nos preparemos como país.

¿Cómo se vieron afectados los proyectos de inversión de cobre y cómo se encuentran en la actualidad?

Cuando estalló la crisis, en el cuarto trimestre de 2008, teníamos una cartera de proyectos de un poco más de 39 mil millones de dólares, pero el primer trimestre de 2009, cuando la crisis estaba en la parte de mayor incertidumbre, bajó US\$10 mil millones. Desde entonces se ha ido recuperando hasta llegar a los us\$39 mil 761 millones, el tercer trimestre de 2009.

Podríamos decir que existe una recuperación importante en la inversión de proyectos mineros. Esto no significa que sean los mismos proyectos, porque durante este periodo también hay actualizaciones de montos de inversión. Pero, como agregado,



vemos que estamos llegando a niveles parecidos a los de antes de la crisis. Por lo tanto, estamos en una fase distinta a la de hace un año.

¿Cuáles son los riesgos en la industria minera en cuanto a las fluctuaciones de los precios en una época post crisis?

La industria minera sabe que si bien las volatilidades y las posibles crisis son un riesgo que existen, éste es un negocio de largo plazo, por lo tanto, el minero tiene que ponderar estos dos elementos. A final de cuentas, el riesgo de las fluctuaciones se debe asumir, pero apostando a una visión de largo plazo. Por tal motivo, las inversiones en minería debieran retornar.

La buena noticia es que el nivel de los precios va a ser sustancialmente más alto de lo que habíamos visto antes. Entonces hay un desafío de cómo acomodarse a este escenario de un precio efectivamente

pero también lo sea el aporte indirecto de la minería.

¿Es posible que por parte del mundo político y de la ciudadanía existan expectativas del sector minero que no están siendo satisfechas?

Es probable. Hay una desconfianza entre todos los actores, como también de parte de las compañías mineras, ya que tal vez no quieren plantear un rol más amplio en su inserción en el país, porque tienen temor que los utilicen electoralmente, como está sucediendo ahora.

No hemos podido romper ese círculo que está instalado en Chile muy profundamente, por razones que podemos encontrar tal vez hace 50 ó 60 años atrás, pero tenemos que ser capaces de imaginarnos una cosa distinta, donde la minería tenga una legitimidad adquirida y un reconocimiento completo de parte de todo el país. **bm**



con tendencia positiva y sobre el promedio, pero también con un nivel de fluctuaciones mayor.

¿Qué opina que 3 de 4 candidatos a la presidencia consideren - en sus programas de Gobierno- aumentar el impuesto al royalty minero?

Es un tema muy profundo. Considero que no es el mejor momento ni el mejor escenario para tener una discusión como esta en medio de una campaña electoral. Siempre hay elementos que tienden a privilegiar el corto plazo cuando el tema minero debe tratar de abordarse con visión de largo plazo. Es lamentable que la discusión sobre minería a nivel político se centre exclusivamente en un aspecto tributario. Hago una crítica general, a todos, profesionales, centros de estudios, industria, etc. Y es que falta capacidad de plantear una conversación con más altura de miras sobre la minería, en donde los impuestos y las rentas sean importantes,